

A. Odeljak frižidera

1. Filter u ventilatoru
 - 1a. Taster ventilatora
 - 1b. Poklopac ventilatora
2. Svetlo
3. Police / Prostor na policama
4. Polica za boce
5. "Multi-flow" sistem distribucije hladnog vazduha
6. Hladniji odeljak (najbolji za meso i ribu)
7. Pločica sa tehničkim podacima i trgovačkim nazivom proizvoda
8. Fioka za voće i povrće
9. Pregradnik fioke za voće i povrće
10. Komplet za promenu smeru otvaranja vrata
11. Pregradnik
12. Police u vratima

B. Odeljak zamrzivača

13. Gornja fioka (zona za zamrzavanje)
14. Police
15. Fiokice za čuvanje zamrznute hrane
16. Posuda za led i/ili akumulator hladnoće
17. Zaptivne gume vrata

C. Kontrolna tabla

Antibakterijska zaštita (zavisno od modela):

- Antibakterijski filter u ventilatoru (1)
- Antibakterijski dodaci u fioci za voće i povrće (8)
- Zaptivne gume vrata su napravljene od materijala koji sprečava razvoj bakterija (17).

Napomene:

- Zavisno od modela broj i vrsta pribora može da se razlikuje.
- U slučaju nestanka struje akumulator hladnoće pomaže da se duže sačuva optimalna temperatura čuvanja hrane.
- Sve police i police u vratima mogu da se izvade.
- Unutrašnja temperatura aparata zavisi od okolne temperature, učestalosti otvaranja vrata kao i mesta na kojem se aparat nalazi. Ovi faktori se moraju uzeti u obzir prilikom podešavanja temperature.
- Pribor aparata ne može da se pere u mašini za pranje sudova.
- Posle stavljanja hrane postarajte se da se vrata odeljka zamrzivača dobro zatvaraju.

POVEĆANJE PROSTORA ZA ČUVANJE HRANE

Odeljak zamrzivača može da se koristi i bez fioka/poklopca da bi se povećao prostor za čuvanje velikih namirnica. Namirnice možete da stavite direktno na police.

PUŠTANJE APARATA U RAD

Kada se aparat priključi na električnu mrežu on automatski počinje da radi.

Po uključivanju aparata sačekajte najmanje 4 do 6 sati pre no što stavite hranu u njega.

Na kontrolnoj tabli će se upaliti signalne LED lampice na nekoliko sekundi a nakon procesa pokretanja prikazaće se fabrički podešene vrednosti odeljka frižidera.

Napomena:

- Ako se u frižider stavi hrana pre no što se aparat sasvim ohladi, ona može da se pokvari.

VENTILATOR SA TASTEROM

Ventilator poboljšava raspoređivanje temperature unutar odeljka frižidera, omogućavajući bolje čuvanje hrane.

Ventilator je fabrički podešen da bude UKLJUČEN.

Preporučljivo je da ventilator bude uključen da bi pravilno mogla da radi funkcija „6th Sense Fresh Control“/“Green Intelligence ProFresh“ a takođe i

kada je temperatura vazduha u prostoriji preko 27-28°C ili ako uočite kapljice vode na staklenim policama odnosno u uslovima izuzetne vlažnosti.

Napomena:

Nemojte da blokirate hranom zonu uvlačenja vazduha.

Radi optimizacije potrošnje energije i garantovanja pravilnog rada, preporučljivo je da se ventilator isključi kada je okolna temperatura niža od 18°C.

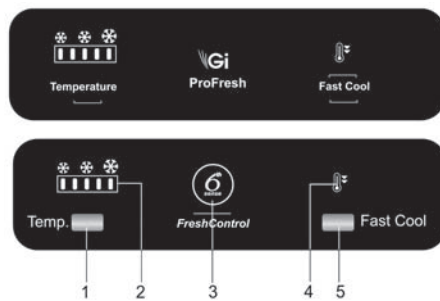
Da biste isključili ventilator, pritisnite taster (1a).

Ako aparat ima ventilator, on se može opremiti antibakterijskim filterom.

Izvadite ga iz kutije (nalazi se u fioci za voće i povrće (element br. 8 na slici)) i ubacite ga u poklopac ventilatora (element br. 1b na slici).

Na filteru je naveden postupak za zamenu.

OPIS KONTROLNE TABLE



1. Taster za izbor temperature
2. LED indikatori temperature
3. Oznaka funkcije „6th Sense Fresh Control“/“Green Intelligence ProFresh“
4. Oznaka funkcije brzog hlađenja
5. Taster za brzo hlađenje

IZBOR TEMPERATURE

Da biste podesili temperaturu, pritisnite taster na kontrolnoj tabli.

Taster za izbor temperature se koristi da se podesi željena visina temperature, od najmanje niske ❄️ preko niže ❄️ do najniže ❄️ .

Pritiskom na taster podešena visina temperature će se menjati ukруг. Podešavanje temperature se vrši istovremeno za oba odeljka – i za frižider i za zamrzivač. Prilikom prvog uključivanja aparata na napajanje aktivira se fabrički podešen srednji položaj visine temperature.

U sledećoj tabeli se prikazuje indikator visine temperature.



Opis: Upaljena LED lampica Ugašena LED lampica

FUNKCIJE

Funkcija brzog hlađenja
Korišćenjem funkcije **brzog hlađenja** moguće je povećati snagu hlađenja u odeljku frižidera. Korišćenje ove funkcije se preporučuje kada se u odeljak frižidera stavlja veoma velika količina hrane. Da biste uključili/isključili ovu funkciju pritisnite taster za **brzo hlađenje**. Kada se funkcija uključi, upaliće se oznaka brzog hlađenja. Ova funkcija se automatski isključuje posle 6 sati rada.

Napomena:

- Funkciju brzog hlađenja treba uključiti i pre stavljanja sveže hrane koja treba da se zamrzne u odeljak zamrzivača da bi se povećala sposobnost zamrzavanja.

Funkcija za kontrolu svežine „6th Sense Fresh Control“/“Green Intelligence ProFresh“

Ova funkcija omogućava brzo postizanje optimalnih uslova čuvanja hrane (u pogledu temperature i vlažnosti) unutar aparata. Da bi pravilno radila mora biti uključen i ventilator. Fabrički je podešeno da ova funkcija bude **UKLJUČENA**.

Da biste je ručno isključili, pritisnite i držite 3 sekunde taster „6th Sense Fresh Control“/“Green Intelligence ProFresh“; ugašiće se oznaka „6th Sense Fresh Control“ i time potvrditi da je funkcija isključena.

Ova funkcija može ponovo da se uključi ponavljanjem istog postupka.

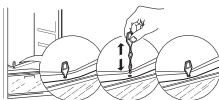
U slučaju nestanka električne energije, status ove funkcije će se vratiti na fabrički podešenu vrednost, tj. na **UKLJUČENO**.

ČIŠĆENJE

Redovno čistite aparat krpom i rastvorom mlake vode i neutralnog deterdženta namenjenog za čišćenje unutrašnjosti frižidera.

Nikada nemojte da koristite deterdžente ili sredstva za ribanje.

Da biste osigurali neprekidno i pravilno oticanje odmrznute vode, redovno čistite unutrašnjost odvodnog otvora na zadnjoj unutrašnjoj stranici frižidera pored fičke za voće i povrće, koristeći isporučeni dodatak.



Pre bilo kakvog održavanja ili čišćenja, aparat uvek isključite iz električne mreže ili prekinite dovod struje.

ODMRZAVANJE ODELJKA FRIŽIDERA

Odmrzavanje odeljka frižidera je potpuno automatsko.

Kapljice vode na zadnjoj unutrašnjoj stranici odeljka frižidera pokazuju da je u toku automatski ciklus odmrzavanja.

Odmrznuta voda se automatski usmerava ka odvodu i sakuplja u posudu iz koje isparava.

ODMRZAVANJE ODELJKA ZAMRZIVAČA

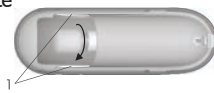
Whirlpool **No Frost** zamrzivači obezbeđuju kruženje rashlađenog vazduha oko zona za čuvanje hrane i sprečavaju stvaranje leda, time potpuno eliminišući potrebu za odmrzavanjem. Zamrznute namirnice se ne lepe za zidove, etikete ostaju čitljive a prostor za čuvanje hrane ostaje uredan i čist.

ZAMENA SIJALICE (zavisno od modela)

Osvetljenje sa običnom sijalicom

Pre zamene bilo koje sijalice uvek isključite aparat iz napajanja. Ako unutrašnje svetlo ne radi, potrebno je da:

1. Skinete poklopac sijalice: stavite prste u bočne ventilacione otvore (1), blago raširite poklopac i povucite ga nagore.
2. Proverite sijalicu/LED sijalicu. Ako je potrebno, odvmite neispravnu sijalicu i zamenite je običnom sijalicom istih tehničkih karakteristika odnosno LED sijalicom iste vrste koja se može nabaviti samo u našim servisnim centrima ili kod ovlašćenih prodavaca.
3. Vratite poklopac na svoje mesto.



Nemojte da ostavite sijalicu bez poklopa.

LED OSVETLJENJE

Ako ne radi unutrašnja LED sijalica, nju mora da zameni serviser.

Važno:

Svetlo u odeljku frižidera pali se kada se otvore vrata frižidera. Posle 10 minuta po otvaranju vrata, svetlo će se ugasiti.



ALARM I U SLUČAJU NEPRAVILNOG RADA APARATA

U slučaju uključivanja ovih alarma, upaliće se LED lampice za temperaturu (npr. Kvar 1, Kvar 2 itd). Pozovite Službu za korisnike i navedite šifru alarma.

Tri središnje lampice od pet LED lampica koje pokazuju temperaturu treptaju u skladu sa šifrom kvara koja je prikazana u donjoj tabeli:

Šifra kvara	Vizuelni prikaz
Greška 2	Lampice se pale i gase na pola sekunde. Treptaju 2 puta pa se gase na 5 sekundi i to se ponavlja. x2
Greška 3	Lampice se pale i gase na pola sekunde. Treptaju 3 puta pa se gase na 5 sekundi i to se ponavlja. x3
Greška 6	Lampice se pale i gase na pola sekunde. Treptaju 6 puta pa se gase na 5 sekundi i to se ponavlja. x4

Opis: LED lampica isključena LED lampica treptajuća

Uputstvo za upotrebu



PRE UPOTREBE APARATA

• Vaš novi aparat je namenjen isključivo za upotrebu u domaćinstvu i slične primene kao što su:

- kuhinjske zone u radnjama, kancelarijama i drugim radnim sredinama
- seoskim domaćinstvima
- upotrebe od strane klijenata u hotelima, motelima, pansionima i sl.

Kako biste svoj novi aparat iskoristili na najbolji način, pažljivo pročitajte uputstvo za upotrebu koje sadrži opis aparata i korisne savete. Sačuvajte ovaj priručnik da Vam i ubuduće bude od pomoći.

ZAŠTITA OKOLINE

1. Ambalaža

Materijal pakovanja može da se u potpunosti reciklira i označen je odgovarajućim simbolom.


Odlaganje mora da se obavi u skladu sa važećim propisima o odlaganju otpadaka.

Materijal pakovanja (plastične kese, delovi od stiropora, itd.) može biti opasan i mora da se drži van domašaja dece.

2. Odlaganje

Aparat je proizveden od materijala koji može da se reciklira.

Ovaj aparat je označen u skladu sa evropskom direktivom 2002/96/EC o električnom i elektronskom otpadu. Time što ćete obezbediti da se ovaj proizvod odloži na pravilan način, pomoći ćete da se spreče negativne posledice po okolinu i ljudsko zdravlje.

Simbol  koji se nalazi na proizvodu ili u dokumentima koji prate proizvod označava da ovaj aparat ne može da se tretira kao otpaci iz domaćinstva. Umesto toga, treba ga predati odgovarajućem sabirnom centru za reciklažu električne i elektronske opreme.

Pre nego što ga odložite, onespobite ga presecanjem električnog kabela i skidanjem vrata i polica tako da deca ne mogu lako da uđu u aparat. Odlaganje mora da se obavi u skladu sa važećim propisima o odlaganju otpadaka. Aparat odmah predajte ovlašćenom sabirnom centru; nemojte ga ostaviti van nadzora čak ni na nekoliko dana, jer predstavlja potencijalnu opasnost za decu. Za detaljnije informacije kontaktirajte lokalnu gradsku službu, komunalno preduzeće ili prodavnicu u kojoj ste kupili taj proizvod.

1. Pošto raspakujete aparat, uverite se da nije oštećen i da vrata mogu da se pravilno zatvore. Sva oštećenja morate prijaviti prodavcu u roku od 24 sata od isporuke aparata

2. Pre uključivanja, aparat mora da miruje najmanje dva sata radi obezbeđivanja potpune efikasnosti rashladnog sistema

3. Postavljanje aparata i priključivanje na električnu mrežu mora da izvede kvalifikovani električar u skladu sa uputstvima proizvođača i lokalnim propisima.

4. Pre korišćenja aparata očistite njegovu unutrašnjost.

Informacija:

Ovaj aparat ne sadrži gasove CFC. Rashladni sistem sadrži gas R134a (HFC) ili gas R600a (HC) (pogledajte pločicu sa tehničkim podacima u unutrašnjosti aparata).

Aparati sa izobutanom (R600a):

Izobutan je prirodni gas bez uticaja na okolinu ali je zapaljiv. Stoga je važno paziti da se ne oštete cevi rashladnog sistema.

Ovaj aparat može da sadrži fluorisane gasove sa efektom staklene bašte koji su obuhvaćeni Protokolom iz Kjotoa; taj rashladni gas se nalazi u hermetički zaptivenom sistemu.

Rashladni gas: R134a ima potencijal za globalno zagrevanje (GWP) 1300.

Izjava o usklađenosti

• Ovaj aparat je namenjen čuvanju hrane i proizvodima se u skladu sa evropskim Pravilnikom (CE) br. 1935/2004.

Ovaj aparat je dizajniran, proizveden i prodaje se u skladu sa:

- ciljevima u pogledu sigurnosti iz Direktive o niskom naponu 2006/95/CE (koja zamenjuje Direktivu 73/23/CEE i njene naknadne izmene i dopune);
- zahtevima u pogledu zaštite iz Direktive o elektromagnetskoj kompatibilnosti 2004/108/EC.

Električna sigurnost aparata može da se garantuje jedino ako je proizvod povezan na atestirano uzemljenje.



ČIŠĆENJE, DEZINFEKCIJA I ODRŽAVANJE DOZATORA LEDA ODNOSNO VODE (ako postoje)

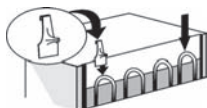
Nepoštovanje uputstava o dezinfekciji može da ugrozi higijensku sigurnost vode iz dozatora.

- Kada aparat koristite prvi put i svaki put posle zamene filtera odbacite prvih 9-14 litara vode, što odgovara točenju vode u trajanju od 6-7 minuta (nije obavezno odjednom ali ipak pre prve upotrebe) i odbacite led koji je napravljen u prva 24 sata.
- Ako dozator vode nije korišćen duže od 4-5 dana, preporučljivo je da se sistem pročisti i da se ispusti prvi litar vode.
- Demontažni dozator vode (ako postoji) vraćajte na svoje mesto pošto osigurajte da su Vam ruke higijenski čiste.
- Posudu odnosno fioku za led čistite redovno ali samo tako što ćete koristiti pijaću vodu.

- Filter mora da se menja kada je to naznačeno na kontrolnoj tabli ili kada se dozator leda/vode ne koristi duže od 30 dana.
- Prilikom svake zamene filtera dezinfikujte sistem za doziranje vode i leda rastvorima za dezinfekciju (na bazi natrijum hipohlorita) koji su podesni za materijale koji dolaze u kontakt sa hranom i koji ne menjaju karakteristike tih materijala ili upotrebite „Komplet za dezinfekciju“ koji se može nabaviti kod Službe za korisnike. Pre upotrebe isperite sistem količinom od najmanje 2 litra vode.
- Prilikom zamene delova dozatora leda i vode treba da se koriste samo originalni rezervni delovi koje obezbeđuje proizvođač aparata.
- Sve radove na aparatu mora da vrši kvalifikovani serviser ili Služba za korisnike.

MERE OPREZA I OPŠTE PREPORUKE

POSTAVLJANJE



- Aparatom moraju da manipulišu i da ga postavljaju dve ili više osoba.
- Prilikom pomeranja aparata, pripazite da ne oštetite pod (npr. parket).
- Tokom postavljanja, obezbedite da aparat ne ošteti kabl za napajanje.
- Obezbedite da aparat ne bude blizu izvora toplote.
- Ostavite slobodan prostor sa obe strane i iznad aparata da biste mu obezbedili pravilnu ventilaciju i sledite uputstva za postavljanje.
- Pazite da otvori za ventilaciju aparata ne budu blokirani.
- Nemojte da oštetite rashladni sistem aparata.
- Aparat postavite i podesite da stoji ravno na podu koji je dovoljno čvrst da nosi njegovu težinu i u prostoriji koja odgovara njegovim dimenzijama i nameni.
- Aparat postavite u suhu i dobro ventiliranu prostoriju. Aparat je podešen za rad u određenim temperaturnim rasponima, u skladu sa klimatskom klasom navedenom na pločici sa tehničkim podacima. Aparat možda neće pravilno raditi ako se duže vreme drži na temperaturi iznad ili ispod navedenog raspona.

Klimatska klasa	Okolna temperatura (°C)
SN	Od 10 do 32
N	Od 16 do 32
ST	Od 16 do 38
T	Od 16 do 43

- Obezbedite da napon naveden na pločici sa tehničkim podacima odgovara naponu u domaćinstvu.
- Ne koristite produžne kablove ili jednostruke/višestruke adaptere.
- Za povezivanje na dovod vode koristite cev koja je isporučena uz aparat; nemojte da ponovo koristite cev prethodnog aparata.
- Kabl za napajanje sme da prepravlja ili zameni samo kvalifikovano lice ili Služba za korisnike.
- Mora se ostaviti mogućnost da se aparat isključi iz električne mreže izvlačenjem utikača ili pomoću dvopolnog prekidača montiranog iznad utičnice.

SIGURNOST

- Nemojte da čuvate eksplozivne supstance u aparatu kao što su sprej boce sa zapaljivim gasom.
- Ne čuvajte i ne upotrebljavajte benzin, gas ili zapaljive tečnosti u blizini ovog ili drugih električnih aparata. Isparenja mogu da dovedu do požara ili eksplozije.

- Nemojte da za ubrzavanje procesa odmrzavanja koristite mehanička, električna ili hemijska sredstva osim onih koje je preporučio proizvođač.
- Nemojte da koristite ili stavljate električne uređaje unutar aparata, osim ukoliko proizvođač ovog aparata izričito ne odobri korišćenje takvih uređaja.
- Nije predviđeno da ovaj aparat koriste lica (uključujući decu) sa smanjenim fizičkim, čulnim ili mentalnim sposobnostima ili nedostatkom iskustva i znanja ukoliko ih lice koje je odgovorno za njihovu sigurnost u početku ne nadzire ili obučava za upotrebu aparata.
- Da biste izbegli rizik da se deca zatvore u aparat i uguše, nemojte da im dozvolite da se igraju ili sakrivaju u unutrašnjosti aparata.
- Nemojte da jedete (neotrovni) sadržaj paketića leda (kod nekih modela).
- Led i sladoled nemojte da jedete odmah po vađenju iz zamrzivača jer mogu da izazovu promrzline.

UPOTREBA

- Pre bilo kakvog održavanja ili čišćenja, aparat uvek isključite iz električne mreže ili prekinite dovod struje.
- Svi aparati koji su opremljeni dozatorom leda ili vode moraju biti povezani samo na dovod pijaće vode (sa pritiskom vode između 1,7 i 8,1 bara). Dozatori leda i/ili vode koji se ne povezuju direktno sa vodovodnom mrežom moraju da se pune samo pijaćom vodom.
- Odeljak frižidera upotrebljavajte isključivo za čuvanje sveže hrane a odeljak zamrzivača koristite samo za čuvanje zamrznute hrane, zamrzavanje sveže hrane i pravljenje kockica leda.
- U zamrzivaču nemojte da čuvate staklene posude sa tečnostima jer bi mogle da se rasprsnu.
- Izbegavajte čuvanje neupakovane hrane koja dolazi u direktan dodir sa unutrašnjim površinama odeljka frižidera ili zamrzivača.

Proizvođač ne prihvata nikakvu odgovornost ako se ne poštuju gornji saveti i mere opreza.

PREPORUKE U SLUČAJU NEKORIŠĆENJA APARATA

Kratkotrajno odsustvo

Ukoliko nećete biti odsutni duže od tri nedelje, aparat ne treba da isključujete iz napajanja. Kvarljivu hranu potrošite, a ostalu zamrznite. Ako Vaš aparat ima ledomat:

1. Isključite ga.
2. Zatvorite dovod vode do ledomata.
3. Ispraznite posudu za led.

Dugotrajno odsustvo

Ukoliko ćete biti odsutni duže od tri nedelje, iz aparata izvadite svu hranu. Ako Vaš aparat ima ledomat:

1. Isključite ga.
2. Bar dan ranije zatvorite dovod vode do ledomata.
3. Ispraznite posudu za led.

Za gornji deo i jednih i drugih vrata lepljivom trakom pričvrstite male plastične ili drvene klinove i ostavite vrata dovoljno otvorena da biste omogućili da vazduh cirkuliše kroz oba odeljka. Ovo će sprečiti stvaranje plesni i neugodnog mirisa.

Transport

1. Izvadite sve unutrašnje delove.
2. Dobro ih upakujte i pričvrstite lepljivom trakom da ne bi udarali jedni o druge ili da se ne bi izgubili.
3. Zavrnite podesive stope tako da ne dodiruju površinu na kojoj se prevoze.
4. Vrata frižidera i zamrzivača zatvorite i pričvrstite lepljivom trakom i, ponovo koristeći lepljivu traku, pričvrstite i strujni kabl za aparat.

Nestanak struje

U slučaju da dođe do prekida napajanja, nazovite Elektrodistribuciju kako biste saznali koliko će taj prekid potrajati. Napomena: imajte na umu da će napunjen aparat ostati hladan duže od delimično napunjenog.

Ukoliko na hrani još uvek vidite kristale leda možete je ponovno zamrznuti, iako to može uticati na njen miris i ukus.

Ukoliko utvrdite da je hrana u lošem stanju, najbolje je da je bacite.

Ukoliko struje neće biti najduže 24 sata:

1. Držite i jedna i druga vrata aparata zatvorena. Ovo će omogućiti da hrana u aparatu ostane hladna što je duže moguće. Ukoliko struje neće biti duže od 24 sata:

1. Ispraznite odeljak zamrzivača i stavite hranu u prenosni frižider. Ukoliko ne posedujete prenosni zamrzivač a nemate ni pakovanja veštačkog leda, pokušajte da potrošite zamrznutu hranu koja se lakše kviri.
2. Ispraznite kutiju za led.

ODRŽAVANJE I ČIŠĆENJE

Pre čišćenja ili održavanja, isključite aparat iz mreže ili prekinite napajanje.

Aparat povremeno očistite krpom koja je navlažena posebnim neutralnim deterdžentom za čišćenje unutrašnjosti frižidera rastvorenim u mlakoj vodi.

Nikada ne upotrebljavajte deterdžente ili sredstva za ribanje. Nikada nemojte da čistite delove frižidera zapaljivim tečnostima. Isparenja mogu da izazovu požar ili eksploziju.

Spoljašnjost aparata i zaptivnu gumu vrata očistite vlažnom krpom i osušite mekom krpom.

Nemojte koristiti uređaje za čišćenje parom.

Kondenzator čistite usisivačem na sledeći način: skinite prednju ploču (pogledajte uputstvo za postavljanje) i očistite kondenzator.

Važno:

- Tasteri i displej na kontrolnoj tabli ne smeju se čistiti alkoholom ili proizvodima na bazi alkohola, već suvom krpom.
- Cevi rashladnog sistema nalaze se u blizini posude za prikupljanje odmrznute vode i mogu da se ugriju. Povremeno ih očistite usisivačem.

ZAMENA SIJALICE

Pre menjanja bilo kakvih sijalica uvek isključite aparat iz napajanja.

Kako zameniti sijalicu u odeljku frižidera:

1. Kod nekih modela koristi se posebna sijalica
2. Sijalica ne treba da bude jača od 15 W.
3. Uputstvo za zamenu sijalice dato je u dokumentu "Opis proizvoda".

OTKLANJANJE PROBLEMA

Pre nego što se obratite Službi za korisnike...

Probleme u radu aparata često mogu da izazovu jednostavne stvari koje možete da otkrijete i popravite i sami bez korišćenja bilo kakvog alata.

Zvukovi koji dolaze od aparata su normalni jer on ima više ventilatora i motora za regulisanje rada koji se automatski uključuju i isključuju.

Neki od zvukova rada aparata mogu se utišati:

- Nivelisanjem aparata i njegovim postavljanjem na ravnu površinu

- Odvajanjem i izbegavanjem kontakta aparata sa nameštajem
- Proverom da li su unutrašnji delovi pravilno postavljeni
- Proverom da li se boce i posude međusobno dodiruju

Neki od zvukova pri radu koje biste mogli da čujete:

Šištanje kada se aparat uključuje po prvi put ili posle duge pauze.

Klokotanje kada rashladna tečnost ulazi u cevi.

Zujanje kada počnu da rade ventil za vodu ili ventilator.

Krckanje kada kompresor počne da radi ili kada napravljen led pada u posudu za led. Iznenađna škljocanja kada se kompresor uključuje i isključuje.

Zvukovi koje proizvodi ledomat (kod nekih modela):

- Pošto Vaš aparat ima ledomat, možda ćete čuti zujanje (iz ventila za vodu), kapljanje vode i lupkanje leda koji pada u posudu.

Aparat ne radi:

- Da li je kabl za napajanje uključen u ispravnu utičnicu sa odgovarajućim naponom?
- Da li ste proverili ispravnost zaštitnih uređaja i osigurača u kući?

U slučaju da ne radi ledomat (kod nekih modela):

- Da li ste zamrzivaču ostavili dovoljno vremena da se ohladi? Obično je novom aparatu za to potrebno više sati (cela noć).
- Da li je prekidač za uključivanje/isključivanje ledomata podešen na ON (uključeno)?
- Osigurajte da ručka ledomata unutar odeljka zamrzivača ne bude okrenuta na OFF (isključeno) tj. u horizontalan položaj (na nekim modelima).
- Da li je ledomat priključen na dovod vode i dolazi li voda do njega?
- Da li je na frižider ugrađen filter za vodu (na nekim modelima)? Ovaj filter može biti začepljen ili nepravilno postavljen. Prvo proverite uputstvo za postavljanje filtera kako biste se uverili da ste ga pravilno postavili i da nije začepljen. Ukoliko je filter pravilno postavljen, a nije ni začepljen, pozovite stručno lice odnosno servisera.

Ako se u posudi za prikupljanje odmrznute vode nalazi voda:

- Ovo je normalno pri toplom, vlažnom vremenu. Posuda može da bude čak i polupuna. Obezbedite da frižider stoji ravno tako da se ta voda ne preliva preko posude.

U slučaju da su ivice frižidera koje dolaze u dodir sa zaptivnom gumom vrata tople na dodir:

- Ovo je normalna pojava pri toplom vremenu i kada kompresor radi.

U slučaju da ne radi svetlo:

- Da li ste proverili zaštitne uređaje i osigurače u kući?
- Da li je kabl za napajanje uključen u ispravnu utičnicu sa odgovarajućim naponom?
- Da li je pregorela sijalica?

U slučaju da su pregorele sijalice:

1. Aparat uvek isključite iz električne mreže.
2. Pogledajte odeljak "Održavanje i čišćenje".

Ako izgleda da motor previše radi:

- Da li je kondenzator prašnjav i prljav?
- Da li su vrata pravilno zatvorena?
- Da li su zaptivne gume na vratima pravilno postavljene?
- Tokom toplih dana ili ako je prostorija topla, normalno je da motor duže radi.
- Ukoliko su vrata aparata bila neko vreme otvorena ili ako je stavljena velika količina hrane, motor će duže raditi da bi ohladio unutrašnjost aparata.
- Dužina rada motora zavisi od različitih stvari: od toga koliko često otvarate frižider, od količine hrane koja se u njemu čuva, od temperature prostorije u kojoj se frižider nalazi, od podešavanja temperature na frižideru.

Ako je temperatura u aparatu previsoka:

- Da li su kontrole frižidera ispravno podešene?
- Da li je u aparat dodata velika količina hrane?
- Nemojte da otvarate vrata previše često.
- Proverite da li se vrata pravilno zatvaraju.
- Pripazite da ne blokirate otvore za protok vazduha u unutrašnjosti aparata jer to sprečava kruženje hladnog vazduha.

Ako se u frižideru stvara vlaga:

- Pripazite da ne blokirate otvore za protok vazduha u unutrašnjosti aparata jer to sprečava kruženje hladnog vazduha.
- Obezbedite da hrana bude pravilno upakovana. Uklonite svu vlagu sa posuda sa hranom pre njihovog stavljanja u aparat.
- Ne otvarajte vrata previše često. Kada su vrata otvorena, vlaga iz vazduha u prostoriji ulazi u aparat. Što se vrata češće otvaraju to se vlaga brže stvara, naročito ako je i sama prostorija veoma vlažna.
- Ako je prostorija veoma vlažna, normalno je da se u frižideru stvara vlaga.

U slučaju da vrata ne mogu pravilno da se otvore i zatvore:

- Proverite da li pakovanja hrane blokiraju vrata.
- Proverite da li su svi unutrašnji delovi i ledomat pravilno postavljeni.
- Proverite da li su zaptivne gume na vratima prljave ili lepljive.
- Proverite da li aparat stoji ravno.

SLUŽBA ZA KORISNIKE

Pre nego što kontaktirate Službu za korisnike:

Ponovo uključite aparat da biste videli da li je problem otklonjen. Ako nije, isključite aparat iz napajanja i sačekajte oko jedan sat pre ponovnog uključivanja.

Ako posle provera opisanih u odeljku "Otklanjanje problema" i ponovnog uključivanja Vaš aparat i dalje ne radi pravilno, obratite se Službi za korisnike i objasnite im problem.

Navedite:

- model i serijski broj aparata (naveden na pločici sa tehničkim podacima),
- vrstu problema,

- servisni broj (broj iza reči SERVICE na pločici sa podacima koja se nalazi u unutrašnjosti aparata),
- svoju punu adresu,
- svoj telefonski broj i pozivni broj.

SERVICE 0000 000 00000



Napomena:

Smer otvaranja vrata može da se promeni.

Ako ovu operaciju obavlja Služba za korisnike, ona nije pokrivena garancijom.